

生徒・学生、保護者、
教師の皆さん、
ぜひご覧ください！

介護の仕事、 本当のところ 知っていますか？

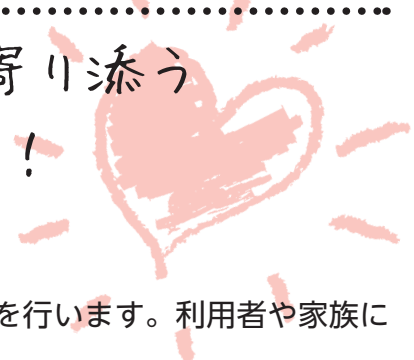


- 介護分野ってどんな仕事があるの？…………… P 1～2
- どんな職場で、どんな働き方があるの？…………… P 2
- 実際のところ、職員の方はどう思っているの？ …… P 3～4
- 就職、資格取得までにはどんな進路があるの？ …… P 5～6
- 介護の仕事を体験するには？…………… P 7～8
- 修学資金などの助成制度は？…………… P 8
- スキルアップしていけるの？…………… P 9
- 将来性・安定性はあるの？…………… P 10
- 給与や働き方はどうなの？…………… P 10
- 身体的負担が大きいのでは？…………… P 11
- 介護や介護の仕事について情報発信しています！ … P 11

高齢化の進展などにより、介護分野で働く人の必要性が高まっています。
このパンフレットで介護の仕事を知って、進路の選択肢にしてみませんか？

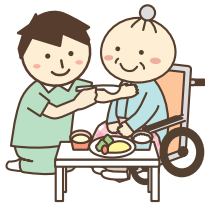
介護分野ってどんな仕事があるの？

介護職は利用者の気持ちに寄り添う
専門性の高い仕事です！



身体介護、生活援助

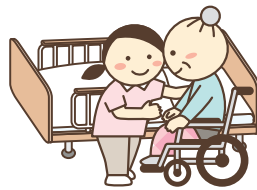
食事、入浴、排泄などの身体介護や、掃除、洗濯などの生活援助を行います。利用者や家族に寄り添い生活全般をサポートします。



食事の手助け



トイレの手助け



ベッドから車いすへ



掃除

関連する資格

介護福祉士、介護職員実務者研修修了者、介護職員初任者研修修了者等

相談援助

利用者や家族の悩みを聞き、課題解決に向けてのアドバイスや支援（サービス）計画作成、関係機関との連絡調整を行います。

関連する資格

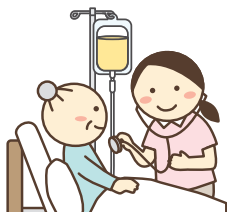
介護支援専門員（ケアマネジャー）、
社会福祉士、精神保健福祉士等



関連する業務

保健・医療・リハビリ

多職種と連携し、利用者の健康管理やリハビリを支援します。



健康チェック・点滴の管理



室内で身体を動かす活動



リハビリ活動

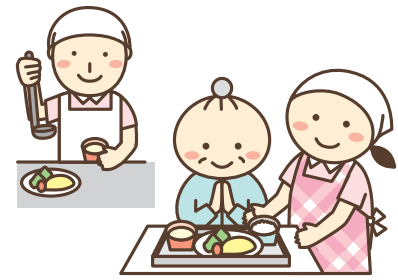
関連する資格

保健師、看護師、理学療法士、作業療法士、言語聴覚士等

栄養管理・調理

健康的で栄養バランスのとれた食生活を支援します。

関連する資格 管理栄養士、栄養士、調理師等



食事の調理、提供

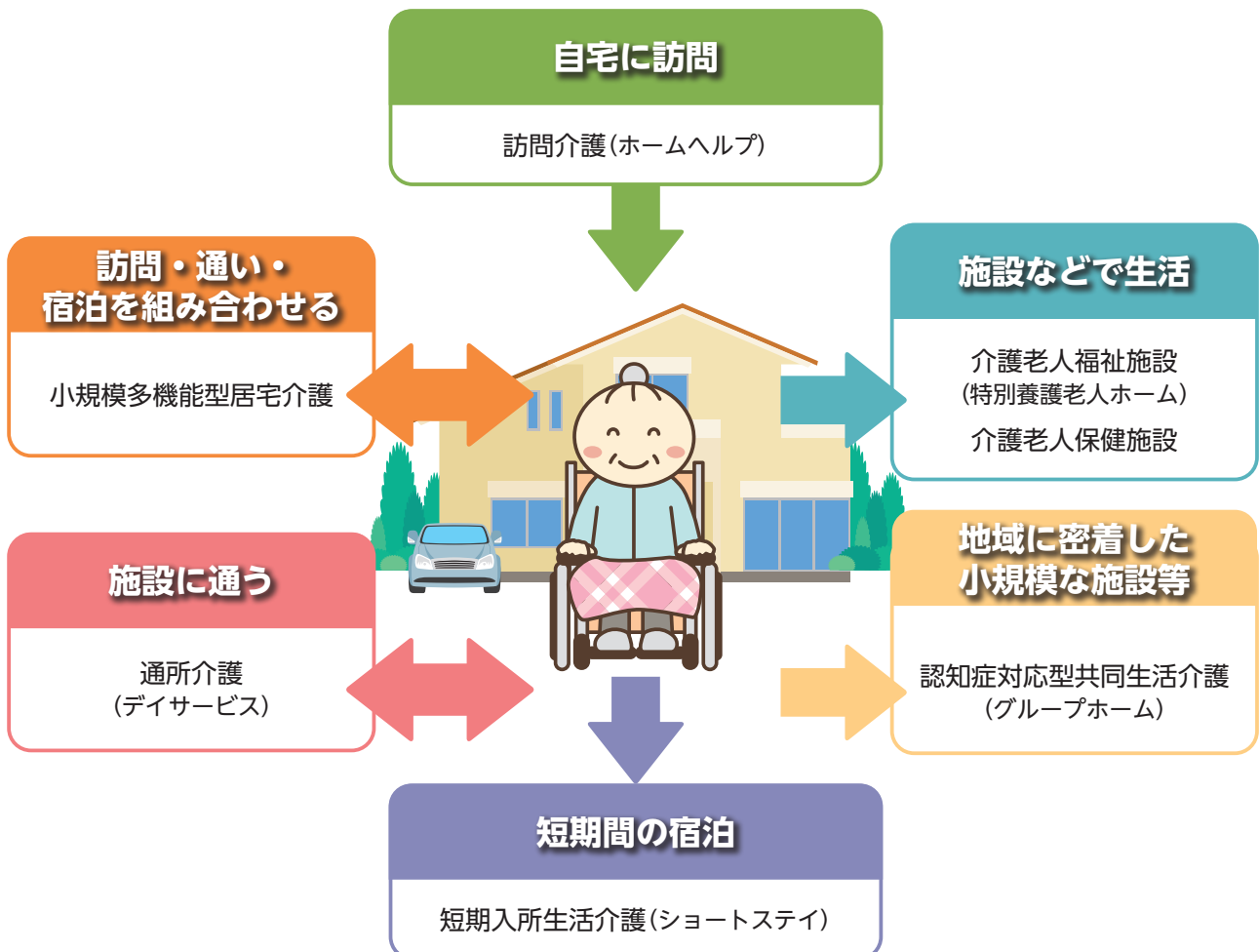
このほかに、事務職員や施設長などによる管理運営の仕事もあります。

どんな職場で、どんな働き方があるの？

介護分野の仕事には、施設（特別養護老人ホームなど）や利用者の自宅（訪問介護など）で行うものなどがあります。

夜間勤務のあるところ、ほとんど日中勤務だけのところ、短時間勤務のところなどがあり、いろんな働き方が選べます。

介護サービスの種類（一例）



実際のところ、職員の方はどう思っているの？

「笑顔・やさしさ・思いやりの溢れる毎日を過ごしましょう」



社会福祉法人 梅寿会
介護リーダー 山田 秀美さん

事業所名

特別養護老人ホーム「ますだ」ハイツ

仕事歴

7年7か月

資格

介護福祉士

YouTube で配信中！

しまねの介護
「親子編」



介護の仕事を選んだきっかけは？

中学生の時の職場体験で高齢者の方とふれあい、もっと多くの方の生活のお手伝いをしたり、笑顔を見たいと思って、介護の仕事を選びました。



仕事のやりがいは？

利用者さんと一緒に過ごす生活の中で笑顔が見られたり、「ありがとう」と言ってもらえると、介護の仕事をしてきてよかった、また頑張ろうという気持ちになります。



職場の雰囲気は？

仲間と協力しあって休みの希望も取りやすい環境です。休日は、趣味を楽しんだり、コンサートに行ったり、ゆっくり休養したりと有効に使えています。性別、年齢さまざまですが、笑顔が多く元気のある職場です。



苦労したことは？

職員間の年齢が離れているのでコミュニケーションに悩むことがありました。自分から挨拶すること、感謝の気持ちを大切にすることは今も続けて心掛けています。

成長できたと思うことは？

職場には同じ学校に通っていた先輩も働いているので安心感があり、自分も頑張ろうという向上心を持って仕事に取り組むことができます。利用者さんとの関わりから多くの笑顔や心遣い、生きる力をもらっています。学生の時に想像していた以上に、かけがえのない日々を送っています。

❶ 排泄介助等への抵抗感はありませんか？

排泄介助は「排泄物への利用者さん自身の不快な気持ちを取り除くこと」「排泄物から利用者さんの日々の体調管理を行うこと」など介護の意味を考えると抵抗がなくなります。

❷ 夜勤に不安はありませんか？

最初は夜から朝まで起きて仕事することに不安がありましたが、夜勤の前には適度に仮眠をとり、朝までの体力を養っています。

実際のところ、職員の方はどう思っているの？

「介護はあなたを成長させ、あなたの未来の糧となる仕事です」



社会福祉法人 仁多福祉会
仁多ヘルパーステーション
静間 和子さん

仕事歴

22年 11か月

資格

介護福祉士・介護支援専門員・
保育士

YouTube で配信中！

介護の仕事
～やりがいと誇り～



介護の仕事を選んだきっかけは？

子供が好きで 20 代のころは保育士として勤務していました。結婚・子育てを機に退職した後、また福祉に関わる仕事がしたいと考えるようになったころ、自宅近くに建設された介護施設の職員募集チラシを見たのがきっかけです。



仕事のやりがいは？

訪問先で利用者さんから「ありがとうね。今日来てくれるのを待っていた。話をすると気が紛れる。また来てね」と声をかけてもらえると、少しでも生活を支えることができているのかなと思え、やりがいを感じます。

職場環境は？

急な勤務変更でも「お互い様だから」と交代してもらえ、各家庭の事情や休暇取得にも配慮してもらっています。休憩時間は和気あいあいと昼食をとり、楽しく仕事をしています。

スキルアップとその成果は？

勤務先の資格取得支援制度を活用し、働きながら介護福祉士・介護支援専門員の資格を取得しました。また職場も職員のスキルアップを推進しており、加入している雲南地区訪問部会などの研修へ参加することで、現場での介護に役立てることができています。



Q 1人で自宅を訪問するのに不安はありませんか？

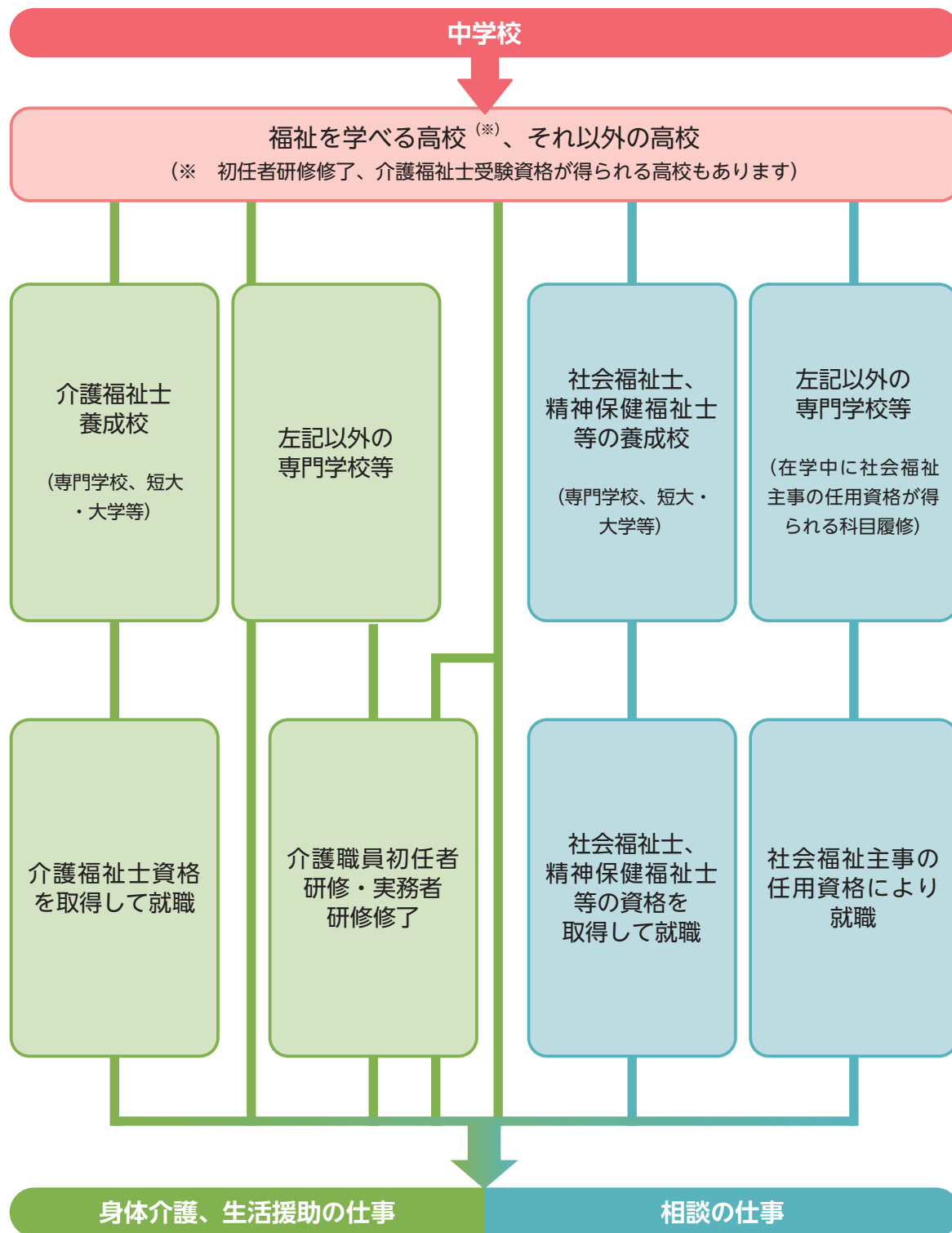
何かあった時に 1 人でも対応できるように、普段から緊急の連絡先や対応を確認しています。また、毎日の申し送りやミーティングなどで些細なことでも情報を共有し、ヘルパー全員が情報を把握することが大切です。こうした情報があることで、訪問時に観察の視点がぶれず、客観的に状況を把握することができ、緊急時でも落ち着いて対応することができます。



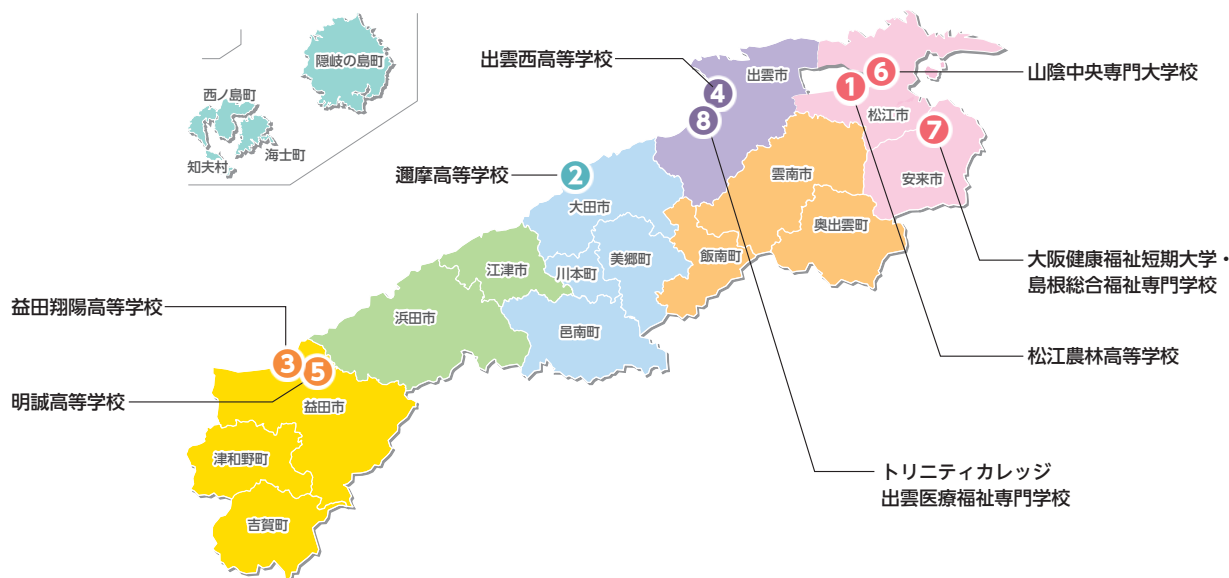
就職、資格取得までにはどんな進路があるの？

介護の仕事に就くには、多様な進路があります。

介護の仕事に就職、資格取得するまでの主な進路の例



- 資格がなくても始められる仕事もあります。
- 資格を持っていると、仕事の選択肢が広がったり、給与アップにつながったりします。



福祉を専門的に学べる高校

1 県立 **松江農林高等学校**
 松江市乃木福富町 51
 ☎ 0852-21-6772

2 県立 **瀬摩高等学校**
 大田市仁摩町仁万 907
 ☎ 0854-88-2220

3 県立 **益田翔陽高等学校**
 益田市高津三丁目 21 番 1 号
 ☎ 0856-22-0642

4 私立 **出雲西高等学校**
 出雲市下古志町 1163 番地
 ☎ 0853-21-1183

5 私立 **明誠高等学校**(福祉科あり)
 益田市三宅町 7-37
 ☎ 0856-22-1052

介護福祉士受験資格が得られます

YouTube で配信中!

しまねの介護「高校生編」

介護福祉士養成校 介護福祉士の受験資格が得られる学校です。

6 学校法人坪内学園
山陰中央専門大学校
 松江市東朝日町 75-12
 ☎ 0852-31-5500

本校は、日本で介護福祉士として、介護の現場で働くことを目指す留学生が学ぶ学校です。介護の実践的な知識・技術の習得と豊かな人間性、コミュニケーション能力の育成を目指した授業を行っています。

7 学校法人みどり学園
大阪健康福祉短期大学・島根総合福祉専門学校
 安来市広瀬町広瀬 753-15
 ☎ 0120-556-532

多様な介護ニーズに対応し、質の高いケアを提供するために必要な専門性を身につけ、介護職の中で中核的な役割を果たせる人間性の豊かな介護福祉士を養成しております。また地域との交流を大切にしていることも特色です。

8 学校法人木村学園
トリニティカレッジ出雲医療福祉専門学校
 出雲市西新町 3-23-1
 ☎ 0853-22-9110

介護の仕事は、高齢の方、障がいを持っている方の夢や希望そして想いを一緒に実現し叶える仕事です。そんなステキな仕事をトリニティカレッジで叶えてみませんか？

このほかにも初任者研修修了資格が得られるなど、福祉を学べる学校があります。

介護の仕事を経験するには？

中高生夏休み介護体験

対象：県内の中学生、高校生

内容：夏休みの期間中に半日から1日程度、介護の現場の雰囲気、仕事の様子、高齢者との触れ合いが体験できます。

体験までの手続き：①学校を通じての申込 ②体験可能な施設や事業所へ直接連絡



市町村や介護事業所でも、独自に職場体験事業を実施しています。

中高生夏休み介護体験 これまでの感想文

母が介護の仕事をしているため、小さい頃からよくついていっていたので、常に笑顔で働いている母をみてすごくカッコいいなと憧れていました。いろいろな施設で体験させてもらうにつれてこの仕事の楽しさを知りました。大変なこともたくさんあるというのを母から聞き、迷ったりもしたんですが、それでもつらいこと以上に楽しい事やたくさんの成長ができると思っています。

(安来高等学校 2年)

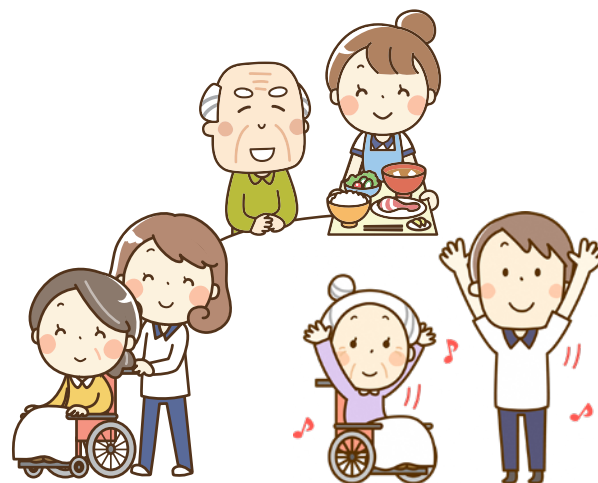
介護士になると、大変なことがたくさんあるんだなと思いました。でもそのたびにやりがいを感じる職業でもあることを知りました。自分のために努力することは簡単です。でも人のためにも努力することができるようになるのは難しいと思います。それが出来る介護士の人たちは本当にすごいと思いました。

(出雲市立浜山中学校 3年)



利用者の気持ちも考え、一人一人丁寧に接していただけるのがとても良いと思いました。職員さんの連携がすごくて驚きました。利用者さんが笑顔で「楽しい」と言っておられる姿を見て、自分は二の職員さんのような介護士になろうと思いました。

(大社高等学校 1年)



介護の仕事は精神的にも肉体的にもきつい部分はあると思うけど、それでも利用者さんから感謝されたり、笑顔になってもらったりした時はやりがいのある仕事だと思った。将来、介護に関連する仕事につくことも考えた。

(津和野高等学校 3年)

YouTube で配信中!

夏休み介護の
職場体験



修学資金などの助成制度は?

介護福祉士等修学資金貸付事業

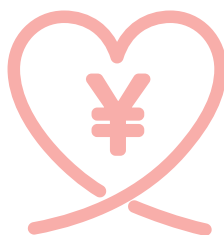
実施主体：島根県社会福祉協議会 (TEL：0852-32-5953)

内容：介護福祉士養成施設、社会福祉士養成施設に在学し、介護福祉士又は社会福祉士の資格の取得を目指す学生に対し、修学資金を貸付

※資格取得後、3年間または5年間、県内で介護等の業務に従事するなどの要件を満たした場合には返還免除



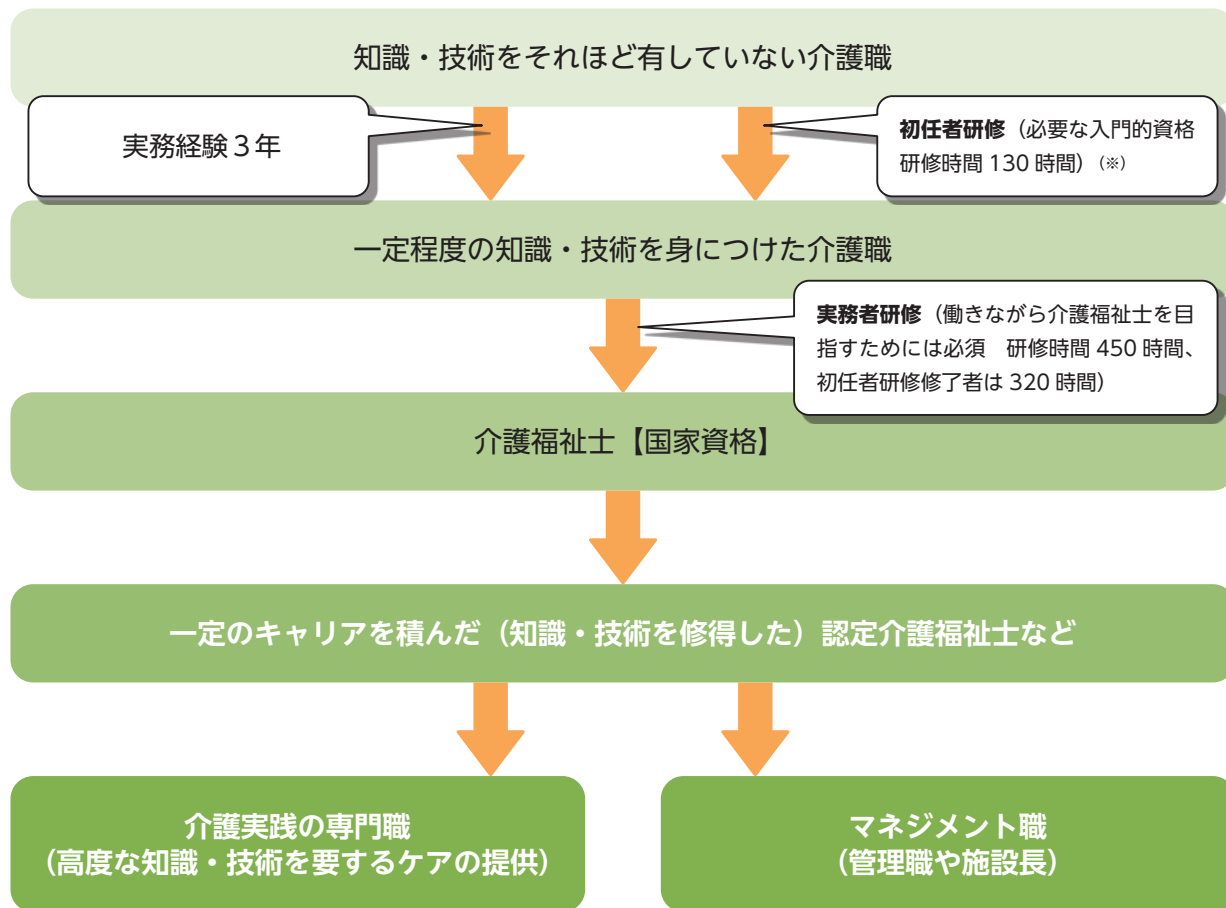
【事業Webページ】
はこちら



市町村、関係団体や介護事業所でも、独自に助成等を実施しています。

スキルアップしていけるの？

介護職は無資格、未経験からでも始めることができます。
誰でも資格取得や職場内研修によってスキルアップできます！



※開催の時期や研修実施事業者の連絡先など、詳細については、島根県ホームページをご覧ください、受講に際しては、直接事業者へ、お問い合わせください。

事業所での取組み事例（特別養護老人ホームいなさ園）

新人職員が職場に早くなじめるよう、先輩職員（エルダー）が精神面をサポートしています。

新人職員の声

ちょっとした悩みなど、誰に話していいかわからないときに、エルダーが決まっていると相談しやすく感じます。

エルダーの声

顔を合わせたときは自分が新人のときのことを思い出しながら声を掛けるようにしています。



今西龍二さん 先輩エルダー職員（写真左）
石川智也さん 新人職員（写真右）

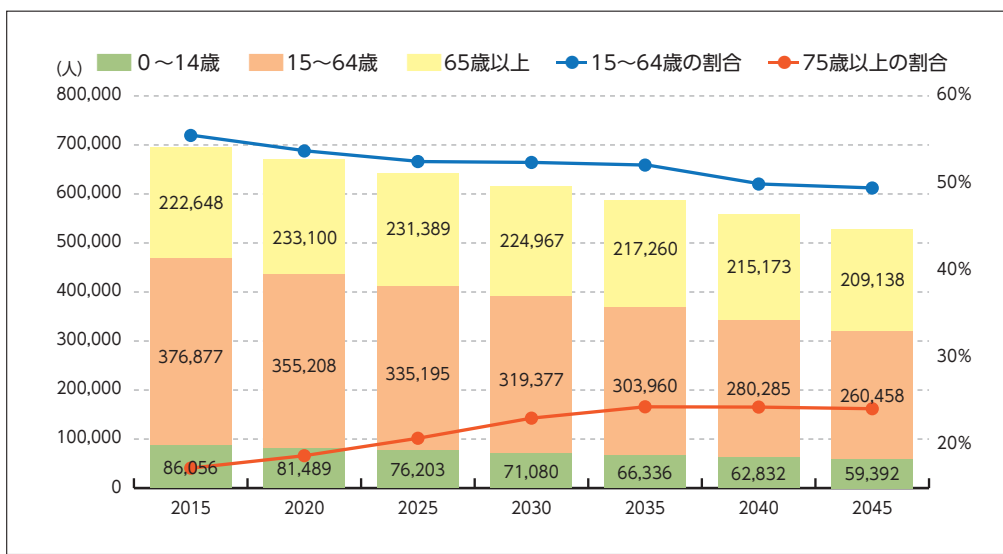
将来性・安定性はあるの？

支えられる側は増え、支える側は減っていく傾向にあるので、介護分野で働く人の必要性は今後も高まっていきます。

また、介護保険により事業運営が支えられているので、他産業より景気動向の直接的影響が少ない分野です。

島根県人口の年齢構成の推移

75歳以上の高齢者の割合は増加傾向です。※75歳以上になると、介護が必要になる方の割合が増えます。高齢者を支える側を15歳から64歳までの人とする、その割合は大きく減少していきます。



【出典】[2015年] 国勢調査 (総務省)

[2020年以降] 日本の地域別将来推計人口 (国立社会保障・人口問題研究所)

給与や働き方はどうなの？

職員の声

多くの事業所が独立行政法人福祉医療機構の退職手当共済に加入しているなど福利厚生が充実しています

利用者さんのできることが少しずつ増えたり、感謝の言葉や笑顔をもらったりすると、介護の仕事で良かったと感じます。
不規則勤務で職員の人数も限られますが、職員同士の仲が良く、声をかけ合いながら勤務の調整をしています。



介護老人保健施設ケアセンターきすき 福井望さん

主な産業別給与額 (時間外勤務手当など含む)

産業別給与額 (単位: 千円) ※島根県内 ※令和元年6月分給与

金融業・保険業	319.5	卸売業・小売業	275.2	生活関連サービス業・娯楽業	250.2
製造業	280.0	医療・福祉	269.1	宿泊業、飲食サービス業	226.3

【出典】令和元年賃金構造基本統計調査 (厚生労働省)

身体的負担が大きいのでは？

有給休暇取得の推進や、自分に合った働き方が選べるよう夜勤・日勤・短時間勤務など多様な形態での職員募集が行われています。また、ロボットやICTの活用により、職員一人ひとりの負担軽減も進んでいます。

ロボット導入者の声（特別養護老人ホーム）

入居者の動作に反応するセンサーにより、状況が把握しやすくなり、業務の効率が上がりました

ICT導入者の声（特別養護老人ホーム）

音声入力やメモ機能を活用することで記録時間の短縮につながり、時間外勤務が減りました

YouTube で配信中！

ロボットで広がる
介護現場



コミュニケーションロボット
「PALRO」
提供：富士ソフト株式会社

介護や介護の仕事について情報発信しています！

介護の日イベント

介護の日（11月11日）に関連して、介護の魅力発信のイベントを開催しています。

福祉のお仕事について詳しく知りたい方は
島根県福祉人材センターのホームページを
ご覧ください。

<https://www.shimane-fjc.com/>



介護の仕事をしている人は、
「利用者の生活に一番身近で寄り添えるプロ」です！
介護の技能、心がまえ、そして誇りを持って、
利用者のより良い生活を実現しています！

YouTube
で配信中！

しまねの介護
「プロフェッショナル編」

